

2. Befolkningens sammensetning

Antall innbyggere i Lindesnes kommune har økt med gjennomsnittlig 1 prosent de siste seks årene. Som tabellen under viser er det nokså store variasjoner fra år til år, men vi nærmer oss 5000 innbyggere. Vi har forholdsvis lik kjønnsfordeling.

Tall per 1.1. hvert år	2011	2012	2013	2014	2015	2016
Antall innbyggere	4724	4753	4796	4853	4880	4943
Prosentvis vekst Lindesnes	1,4	0,6	0,9	1,2	0,6	1,2
Prosentvis vekst Norge	1,3	1,3	1,3	1,1	1,1	0,9

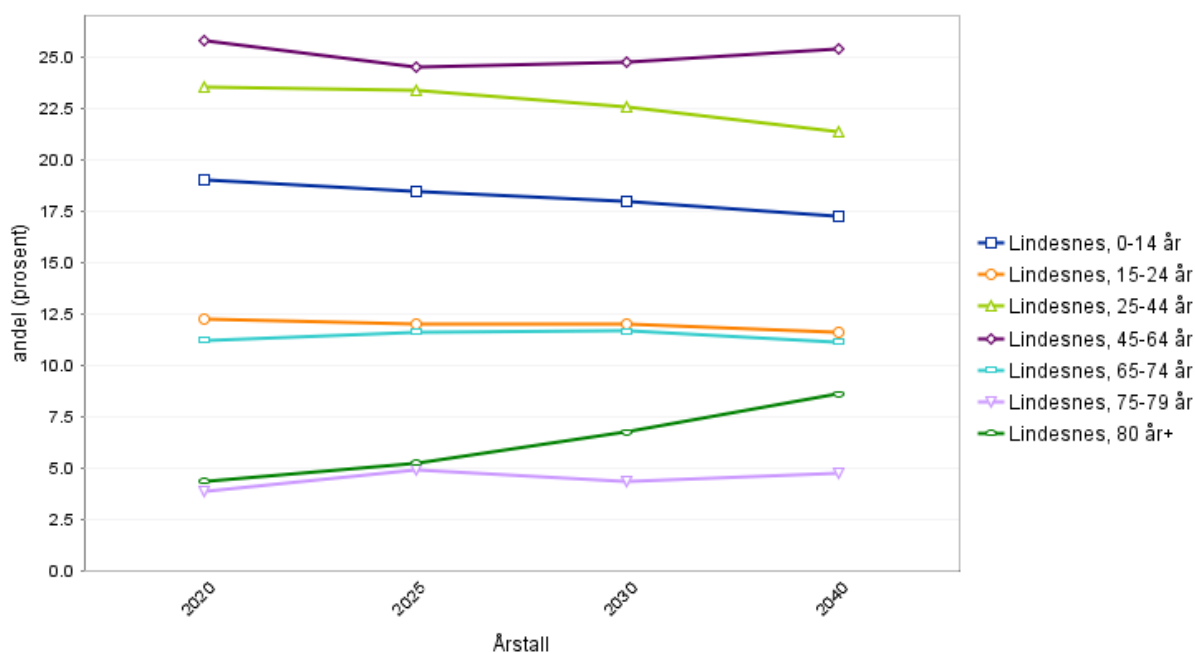
2.1 Befolkningsframskrivning fordelt på alder

Det blir endringer i alderssammensetningen i befolkningen i Norge de neste årene og hovedtrekket er at vi får en aldrende befolkning, der det blir færre arbeidende per eldre. Dette ser vi også for Lindesnes kommune, der andelen innbyggere under 65 år vil gå ned fra 82 % til 75 prosent fram mot 2040. De neste fem årene vil vi få en veldig kraftig økning i aldersgruppen 75-79 år, på lengre sikt øker gruppen over 80 år mest.

Prognosene for barn og unge viser at det vil bli liten vekst i denne aldersgruppen i kommunen som helhet de neste årene. Dersom prognosen slår til vil det bli nedgang blant de yngste, og økning blant skolebarna.

Kjønnsfordelingen er jevn i Lindesnes kommune, mens det på landsbasis har vært flere menn enn kvinner de siste fem årene. Fordelingen på ulike aldersgrupper er nokså lik landsgjennomsnittet.

Grafen under viser befolkningsprognose for ulike aldersgrupper for Lindesnes kommune (Kilde FHI)



Befolkningsframskriving, Middels vekst, antall og prosentvis andel

	2015	2020	2025	2030	2040
0-5 år	399	357	376	381	373
6-14 år	582	613	603	611	635
0-14 år	981(19,7%)	970 (19,5 %)	979 (18,4 %)	992 (18 %)	1008 (17,2%)
% hele landet	18	17,9	17,7	17,5	16,9
15-24 år	622(12,7%)	625 (12,3)	636 (12 %)	664 (12 %)	678 (11,6 %)
% hele landet	13	12,3	11,8	11,6	11,6
25-44 år	1156(23,7%)	1199 (23,6 %)	1240 (23,4 %)	1244 (22,5 %)	1250 (21,4 %)
% hele landet	27,4	27,2	27,2	26,8	25,3
45-64 år	1244(25,5%)	1312 (25,8%)	1303 (24,5 %)	1365 (24,7 %)	1483 (25,4 %)
% hele landet	25,4	25,5	24,9	24,5	24
65-74 pr	532(10,9 %)	571 (11,2 %)	616 (11,6 %)	643 (11,7 %)	651 (11,1 %)
% hele landet	9,2	9,8	9,7	9,9	10,7
75-79 år	139(2,8 %)	194 (3,8 %)	260 (4,9 %)	239 (4,3 %)	275 (4,7 %)
% hele landet	2,7	3,2	4	3,9	4,3
Over 80 år	225(4,6%)	221 (4,3 %)	277 (5,2 %)	372 (6,7 %)	501 (8,6 %)
% hele landet	4,3	4,2	4,7	5,8	7,2
SUM	4880	5092	5311	5519	5846

Kilde: Folkehelseinstituttet.

2.2 Etnisk sammensetning og utvikling

Lindesnes kommune har jevn økning i antall innvandrere, men har en lavere andel enn landsgjennomsnittet og tallet for Vest- Agder. Nå er 10,8 % av innbyggerne innvandrere, 7,2 % av disse kommer fra land i Europa.

Andel innvandrere og norskfødte med innvandrerforeldre (prosenttall)

	2009	2010	2011	2012	2013	2014
Hele landet	10,6	11,4	12,2	13,1	14,1	14,9
Vest-Agder	9,7	10,4	11,1	11,7	12,4	13
Lindesnes	8,1	8,8	9,3	9,4	10,3	10,8
Mandal	7,1	7,7	8,6	9,3	9,8	10,7
Marnardal	8,4	8,4	8,4	8,6	8,6	9,0

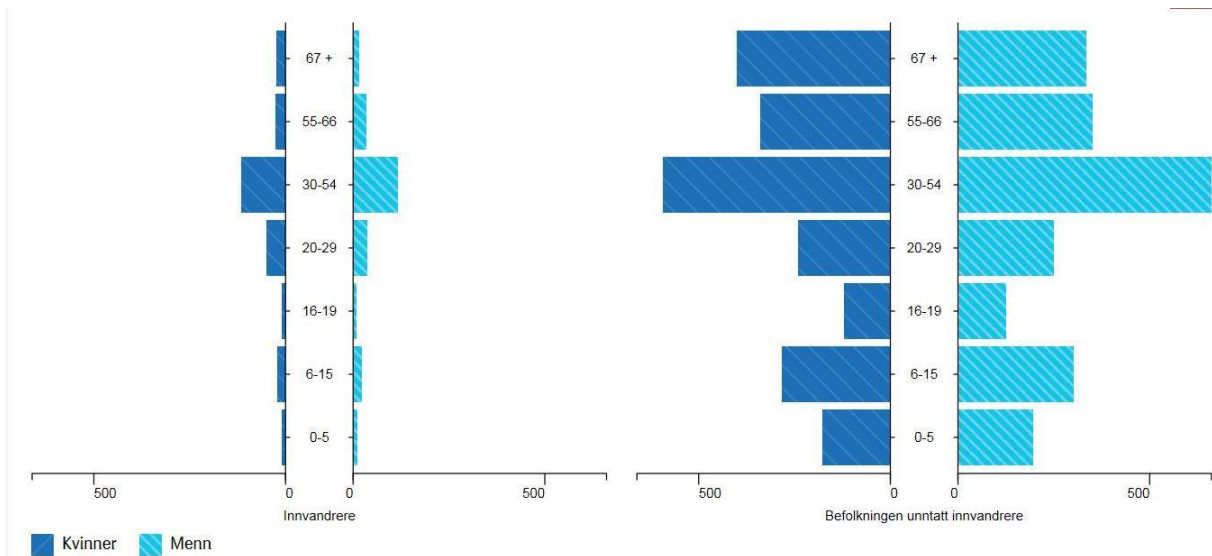
Kilde: Folkehelseinstituttet

Innvandrere 2014 etter opprinnelse (prosenttall)

	Totalt	Europa uten Tyrkia	Afrika	Asia med Tyrkia	Nord-Amerika	Sør og mellom Amerika
Hele landet	14,9	7,5	1,9	4,8	0,2	0,4
Vest-Agder	13	6,6	1,4	3,9	0,3	0,8
Lindesnes	10,8	7,2	0	2,6	0,7	0,2
Mandal	10,7	5,7	1,5	2,7	0,4	0,4
Marnardal	9	5,9	1,3	1,5	0	0,3

Kilde: Folkehelseinstituttet

Aldersfordelingen blant innvandrerne i Lindesnes kommune



Figuren viser antall personer fordelt etter bakgrunn, kjønn og aldersinndeling i 2015 i Lindesnes.

Kilde: Imdi