

3 Oppvekst- og levekårsforhold

Med oppvekst- og levekårsforhold menes for eksempel økonomiske vilkår, bo- og arbeidsforhold og utdanningsforhold. Lavekår defineres i et samspill mellom individuelle faktorer og ressurser og de mulighetene en har til å realisere disse på arenaer som skole, arbeid osv.

3.1 Andel med lav inntekt

Forskning viser at det er en sammenheng mellom inntektsnivå og helsetilstand. Lav inntekt øker sannsynligheten for dårlig selvopplevd helse, sykdom og for tidlig død.

Om lag halvparten av alle barn med lavinntekt har innvandrerbakgrunn, men risikoen for lavinntekt varierer betydelig etter landbakgrunn. Sosialhjelpsmottakere, langtidssyke og enslige forsørgere synes i langt større grad at det er «vanskelig å få endene til å møtes» enn befolkningen generelt. (Folkehelsepolitisk rapport 2015; Helsedirektoratet)

Husholdningene i Lindesnes kommune har lavere inntekt enn i nabokommunene, Vest-Agder og landsgjennomsnittet.

Inntekt etter skatt per husholdning (kroner)

	Lindesnes	Mandal	Marnardal	Birkenes	Vest- Agder	Hele landet
2005	314 000	321 000	316 000	347 000	326 000	326 000
2009	402 000	401 000	421 000	433 000	405 000	397 000
2013	445 000	457 000	469 000	489 000	468 000	465 000
2014	462 000	470 000	478 000	502 000	480 000	479 000

Kilde: SSB Tabell 06944 og 09903

Andelen som bor i husholdninger med lav inntekt har økt de siste årene og er høyere enn i landet som helhet. Dette gjelder både barn mellom 0-17 år og innbyggere generelt. Lav inntekt defineres her som under 60 % av nasjonal medianinntekt.

Andelen som bor i husholdninger med lav inntekt; alle og barn mellom 0-17 år.

	Lindesnes	Mandal	Marnardal	Birkenes	Vest- Agder	Hele landet
Andel som bor i husholdninger med lav inntekt. 2005	10,2	9,1	12,9	9,5	9,6	9,6
Andel som bor i husholdninger med lav inntekt. 2012	11,5	10,5	10	9,3	10,1	10,1
Andel som bor i husholdninger med lav inntekt. 2013	12,4	11,3	10,7	10,8	10,7	10,5
Andel barn (0-17) i husholdninger med lav inntekt (prosent). 2005	7,6	7,7	13,5	11	8,6	8,4
Andel barn (0-17) i husholdninger med lav inntekt (prosent). 2012	12,1	11,4	13	9,8	10,4	10,2
Andel barn (0-17) i husholdninger med	13,7	13,1	13,8	12,0	11,7	11,0

lav inntekt (prosent). 2013						
-----------------------------	--	--	--	--	--	--

Kilde: Folkehelseinstituttet

3.2 Utdanningsnivå

Det er betydelige sosiale ulikheter i helse- og levevaner i den norske befolkningen, både blant barn og voksne. Tall fra 2009 viser at menn med universitets- og høyskoleutdanning kan forvente å leve seks år lenger enn menn med utdanning fra grunnskolenivå. For kvinner er forskjellen fem år. (Stortingsmelding 19., 2014-2015).

Lindesnes kommune har færre innbyggere med universitet og høyskole enn Mandal, Vest-Agder og resten av landet. Vi har en positiv utvikling på utdanningsnivå, men forskjellene opprettholdes.

Det er flere kvinner enn menn med høyere utdanning både i Lindesnes kommune og på landsbasis.

Utdanningsnivå (16 år og oppover)

Prosentall	Lindesnes	Mandal	Marnardal	Birkenes	Vest- Agder	Hele landet
Grunnskole, 2005, prosent	34,4	27,6	32	32	29,6	31,2
Grunnskole, 2013, prosent	31	24,9	30,9	30,1	27,1	27,9
Videregående nivå 2005 prosent	49,8	49,5	52,6	49,3	47,6	43,6
Videregående nivå, 2013, prosent	50,1	48,1	52,1	48,3	45,6	41,7
Universitet og høyskole, kort, 2005	13,8	19,2	13,5	16,1	18,8	19,4
Universitet og høyskole, kort, 2013,	16	22,2	14,4	18	21,6	22,4
Universitet og høyskole, lang, 2005	2,1	3,7	1,9	2,5	4,0	5,7
Universitet og høyskole, lang, 2013,	3	4,8	2,6	3,5	5,7	8

Kilde: SSB Tabell 09429

Andel kvinner og menn med høyere utdanning, 2014 (prosent)

Utdanningsnivå (16 år og oppover) Prosent	Lindesnes	Mandal	Marnardal	Birkenes	Vest- Agder	Hele landet
Kvinner	23,1	30,8	23,8	25,5	31	34,3
Menn	17	23,3	11,7	19	24	28,1

Kilde: SSB. *Høyere utdanning* defineres som universitets- og høyskoleutdanning på lavere eller høyere grad. Lavere grad innebærer alle som har fullført en universitets- og høyskoleutdanning av en varighet på inntil fire år fram til 1997/98, samt alle som har fullført 120 studiepoeng eller mer i universitets- og høyskolesystemet fra og med 1998/99.,

3.3 Tilgjengelighet til bolig for ulike grupper rus, psykiatri, sosial

De som jobber med innbyggere som har vansker med å benytte det ordinære boligmarkedet opplever at vi har god nok tilgang til boliger.

Kommunalt disponerte boliger per 1000 innbyggere, 2014	Lindesnes	Mandal	Marnardal	Birkenes	Vest- Agder	Landet u/Oslo
2010	19	15	20	17	21	21
2015	18	18	13	17	20	21

Kilde: SSB – Kostra N1

3.4 Andel med boligsosiale ordninger

Lindesnes kommune har forholdsvis få som mottar bostøtte sammenlignet med nabokommuner og hele landet, mens vi har mange som får innvilget startlån.

Bostøtte

Bostøtte er en behovsprøvd statlig støtteordning for husstander med lave inntekter og høye bostgifter. Kommunen behandler søknadene og har all kontakt med søker, mens Husbanken fatter vedtakene. I 2015 mottok i gjennomsnitt 85 husstander i Lindesnes bostøtte. Gjennomsnittlig utbetalt bostøtte per måned i 2015 var 1852 kroner.

Startlån

Startlån skal bidra til at personer med dårlig økonomi kan skaffe seg en egnet bolig og beholde den. Startlån tildeles etter behovsprøving. Det legges vekt på om søker forventes å ha langvarige problemer med å finansiere egen bolig og har benyttet muligheten til å spare. Søker må ha evne til å betjene lånet over tid og fortsatt ha nødvendige midler igjen til livsopphold. Startlån kan også brukes til refinansiering dersom dette bidrar til at husstanden kan beholde boligen sin.

I 2015 behandlet kommunen 46 søknader om startlån. 27 søkere fikk avslag og 20 fikk innvilget lånesøknaden. De fleste fikk innvilget 300-400.000 kroner som de kombinerte med banklån for å få kjøpt bolig. I alt innvilget kommunen søknader for 4.965.000 kroner. Hovedårsakene til at søkere fikk avslag var manglende betjeningsevne eller at de ikke ble vurdert til å være i målgruppen for startlån.

Andel som mottok bostøtte og startlån i 2015

	Lindesnes	Mandal	Marnardal	Vest- Agder	Hele landet
Bostøttmottakere per 1000 husstander	56,3	83,8	56,3	80,2	61,2
Startlånmottakere per 1000 husstander	8,7	4,8	5,4	2,6	3,2

Kilde: Husbanken

3.5 Boligstandard/fordelingsmønster: By-land, eneboliger, tomannsboliger, leiligheter

Lindesnes kommune har et variert bosettingsmønster, men i likhet med resten av landet er andelen som bor i tettsteder økende. Nå utgjør det halvparten av innbyggerne i Lindesnes kommune. I 2007 var det 60 prosent av innbyggerne som var bosatt utenfor tettbygd strøk. (Kilde: kommuneplanen)

Andel av befolkningen som bor i tettsteder	Lindesnes	Mandal	Marnardal	Birkenes	Vest- Agder	Landet u/Oslo
2010	43,9	74,1	15,2	50,8	76,5	74,2
2014	50,3	76,5	16,1	53,6	80,3	77,1

Kilde SSB - Kostra

Dette er SSBs definisjon av tettsted:

1. En hussamling registreres som et tettsted dersom det bor minst 200 personer der (ca. 60-70 boliger).
2. Avstanden mellom husene skal normalt ikke overstige 50 meter, gjelder ikke for områder som ikke skal eller kan bebygges, f.eks parker, idrettsanlegg, industriområder eller naturlige hindringer som elver eller dyrkbare områder. Husklynger som naturlig hører med til tettstedet tas med inntil en avstand på 400 meter fra tettstedskjernen.

3.6 Antall enpersonshusholdninger

Det er færre som bor alene i Lindesnes enn i Mandal, Vest-Agder og på landsbasis.

Andel personer som bor alene over 30 år (prosent)	Lindesnes	Mandal	Marnardal	Birkenes	Vest- Agder	Hele landet
2010	34,8	38,6	35,9	33,6	40	44,2
2014	37,8	40,3	39,3	32,3	41,1	44,6

Kilde: Folkehelseinstituttet

3.7 Andel av befolkningen i arbeid

Lindesnes har en lavere andel av befolkningen i arbeid enn i nabokommunene, Vest-Agder og på landsbasis. Det er størst forskjell for kvinner, over halvparten av kvinnene jobber deltid, mens tilsvarende tall for hele landet er 34,7 prosent. Av de som jobber deltid, er det flest kvinner mellom 20-24 år og mellom 55-66 år.

Vi har tall tilbake til 2008. Eldre statistikk viser andel av befolkningen i arbeid mellom 16-74 år, så de blir ikke sammenlignbare.

Andel av befolkningen i arbeid (20-66 år)

Prosenttall	Lindesnes	Mandal	Marnardal	Birkenes	Vest- Agder	Hele landet
Kvinner 2008 (20-66 år)	72,5	74,1	72,8	73,1	75,9	78,0
Menn 2008 (20-66 år)	82,8	83,2	81,8	85,3	83,9	84,6
Kvinner 2013 (20-66 år)	72,1	73,6	75,7	77,7	75,8	77,1
Menn 2013 (20-66 år)	81,9	80,5	83,7	83,6	82	82,7
Andel kvinner som jobber deltid i 2013	55,1	46,3	54,3	48,9	44,5	34,7
Andel menn som jobber deltid i 2013	16,0	15,5	16,6	14,4	14,6	13,9

Kilde SSB tabell 09293

Andel sysselsatte kvinner i Lindesnes som jobber deltid

Alder	4. kvartal 2008	4. kvartal 2013
20 - 66 år	58,9 %	55,1 %
20 - 24 år	68,9 %	69,1 %
25 - 39 år	57,2 %	52,7 %
40 - 54 år	53,4 %	51,5 %
55 - 66 år	66,1 %	57,7 %

Kilde: registerbasert sysselsettingsstatistikk SSB

3.8 Sosialhjelpsmottakere

Det er om lag like mange som mottar sosialhjelp i Lindesnes kommune som i resten av landet, men vi har en høy andel unge sosialhjelpsmottakere sammenlignet med nabokommunene.

Andel sosialhjelpsmottakere mellom 20-66 år, av innbyggere 20-66 år

	Lindesnes	Mandal	Marnardal	Birkenes	Vest- Agder	Landet u/Oslo
2010	4,3	3,6	2,9	2,5	3,6	3,8
2014	4,6	4	3,3	1,6	3,9
2015	4,0	3,5	3,4	1,6	3,9	3,9

Kilde SSB - Kostra

Andel sosialhjelpsmottakere 18-24 år, av innbyggere 18-24 år 2014 (prosent)

	Lindesnes	Mandal	Marnardal	Birkenes	Vest- Agder	Landet u/Oslo
2013	7,0	6,6	4,9	3,4
2014	8,1	6,1	3,4	3,3
2015	9,9	5,0	4,7	2,1

Kilde SSB - Kostra

3.9 Andel arbeidsledige, uføre og sykefravær

Lindesnes kommune har i mange år hatt en høy andel uføre i befolkningen, sammenlignet med Vest-Agder og hele landet. Vi har over 15 % uførepensjonister, mens Vest- Agder har rundt 11 prosent og for landet er det under 10 prosent. Også nabokommunene våre; Mandal og Marnardal har høye tall.

Et snitt for årene 2010-2012 viser at vi også har en høy andel uføre under 44 år. Dette er blitt noe redusert siden 2000-2002. Vi har sett nærmere på aldersfordelingen blant de som er uføretrygdet og ser at vi ikke har overvekt av de aller yngste.

Det er flest kvinner som mottar uføretrygd, men i Lindesnes er kjønnsforskjellene små, 53 % er kvinner og 47 % er menn.

Tallene for arbeidsledighet og sykefravær skiller seg ikke ut.

Andel uførepensjonister

Andel uførepensjonister 18-66 år	Lindesnes	Mandal	Marnardal	Birkenes	Vest- Agder	Landet u/Oslo
18-66 år 2000-2002	15,8	14,8	14,8	13,0	12,1	9,6
18-66 år 2010	15,2	13,7	13,7	12,3	10,7	9,3
18-66 år 2014	15,7	15,1	15,9	11,9	11,3	9,4
18-44 år 2000-2002	7,2	6,2	6,4	5,2	4,7	3,1
18-44 år 2010-2012	5,1	5,1	5,6	5,1	3,7	2,5

Kilde SSB – Kostra/FHI

Antall uføretrygdede per desember 2015 fordelt på alder

	Lindesnes	Mandal	Marnardal	Birkenes	Vest- Agder	Landet u/Oslo
Uføretrygdede 18-67 år	491	1529	237	370	13611	289771
18-24 år - antall (prosent)	9 (1,8 %)	32 (2,1 %)	1 (0,4 %)	7 (1,9 %)	210 (1,5 %)	5523 (1,9%)
25-29 år - antall (prosent)	8 (1,6 %)	41 (2,7 %)	4 (1,7 %)	4 (1,1 %)	339 (2,5 %)	6619 (2,3%)
30-39 år - antall (prosent)	44 (9 %)	139 (9,1 %)	27 (11,4 %)	41 (11,1 %)	1225 (9 %)	21064 (7,3%)
40-49 år - antall (prosent)	99(20,2 %)	331 (21,6 %)	57 (24 %)	96 (25,9 %)	2866 (21,1 %)	52615 (18,1%)
50-59 år - antall (prosent)	175 (35,6 %)	463 (30,3 %)	82 (34,6 %)	114 (30,8 %)	4471 (32,8 %)	95348 (32,9%)
60-67 år - antall (prosent)	157 (32 %)	523 (34,2 %)	66 (27,8 %)	108 (29,2 %)	4500 (33,1 %)	108594 (37,5%)

Kilde: NAV Lindesnes

Andel arbeidsledige

Andel arbeidsledige	Lindesnes	Mandal	Marnardal	Birkenes	Vest- Agder	Landet u/Oslo
Mellom 15-29 år - 2010	4	3,3	2,8	3,9
Mellom 15-29 år - 2014	2,8	2,4	2,8	2,9	2,6	2,2
Mellom 30-74 år - 2010	1,6	2,1	1,4	1,7
Mellom 30-74 år - 2014	1,2	1,5	0,7	1,6	1,8	1,6

Kilde SSB - Kostra

Sykefravær

Legemeldt sykefravær for arbeidstakere	Lindesnes	Mandal	Marnardal	Birkenes	Vest- Agder	Landet u/Oslo
2010, 3. kvartal	6,2	6,8	6,5	5,4	6,2	6,1
2014, 3. kvartal	5,9	5,9	5,9	5,3	5,5	5,5

Kilde SSB, tabell 07905

3.10 Pendlere ut av kommunen

Lindesnes hadde i 2014 2396 arbeidstakere, en forholdsvis stor andel av disse (38,1 prosent) jobbet i andre kommuner. De fleste pendlerne jobbet i Mandal, deretter kommer Kristiansand og Lyngdal . Det er også mange fra Mandal som jobber i Lindesnes. Tallene under viser at Lindesnes har nesten 500 færre arbeidsplasser enn arbeidstakere.

Andel av befolkningen 20-66 år som pendler ut av bostedskommunen

	Lindesnes	Mandal	Marnardal	Birkenes	Vest- Agder	Landet u/Oslo
2010	35,8	27	42,3	39,6	30,8	28,3
2014	38,1	27,9	45,9	42	32,4	29,7

Kilde SSB – Kostra

Arbeidspendling ut av kommunen i 2014; hvor jobber folk

Antall arbeidstakere	Pendler ikke	Jobber i Mandal	Jobber i Kristiansand	Jobber i Lyngdal	Jobber i Oslo	Jobber i Audnedal	Andre
2369	1217	471	165	159	39	36	282

Innpending til kommunen i 2014; hvor arbeidstakerne som jobber i Lindesnes bor

Antall arbeidstakere	Pendler ikke	Bor i Mandal	Bor i Lyngdal	Bor i Audnedal	Bor i Kristiansand	Bor i Farsund	Bor andre steder
1896	1217	407	105	35	20	18	94

3.11 Variasjon i ulike næringer

Lindesnes og Marnardal har en høyere andel primærnæringer (landbruk og fiske) enn Mandal og Kristiansand. Lindesnes har forholdsvis stor andel sekundærnæringer (industri og håndverk), og forholdsvis mindre andel tertiærnæring (tjenesteyting).

Nærings sammensetningen i Lindesnes, Mandal, Marnardal og Kristiansand, 2014. Kilde SSB



	PRIMÆR	SEKUNDÆR	TERTIÆR
SAMLET	1 %	24 %	75 %
LINDESNES	7 %	34 %	59 %
MANDAL	2 %	27 %	71 %
MARNARDAL	13 %	23 %	64 %
KRISTIANSAND	0 %	24 %	76 %

Lindesnes kommune har forholdsvis mange sysselsatt i jordbruk, skogbruk og fiske, samt industri, mens det er færre sysselsatt innen kommunikasjon, finans og forsikring, tekniske tjenester og offentlig administrasjon.

Sysselsatte i 4. kvartal 2014 etter næring

Næring	Norge	Prosent	Lindesnes	Prosent	Mandal	Prosent
Jordbruk, skogbruk og fiske	63 500	2,4 %	142	6 %	124	1,7 %
Bergverksdrift og utvinning	66 678	2,5 %	64	2,7	215	2,9 %
Industri	231 810	8,8 %	404	17 %	1035	14 %
Elektrisitet, vann og renovasjon	29 909	1,1 %	14	0,6 %	51	0,7 %
Bygge- og anleggsvirksomhet	212 555	8 %	284	12 %	733	9,9 %
Varehandel, reparasjon av motorvogner	364 631	13,8 %	269	11,4 %	988	13,4 %
Transport og lagring	142 504	5,4 %	136	5,7 %	285	3,9 %
Overnattings- og serveringsvirksomhet	89 530	3,4 %	59	2,5 %	243	3,3 %
Informasjon og kommunikasjon	92 273	3,5 %	18	0,7 %	112	1,5 %
Finansiering og forsikring	47 570	1,8	16	0,7 %	76	1,0 %
Teknisk tjenesteyting, eiendomsdrift	165 779	6,3 %	89	3,7 %	397	5,4 %
Forretningsmessig tjenesteyting	133 974	5 %	78	3,3 %	302	4,1 %
Offentlig adm, forsvar, sosialforsikring	163 575	6,2 %	80	3,4 %	412	5,6 %
Undervisning	208 644	7,9 %	146	6,2 %	605	8,2 %
Helse- og sosialtjenester	525 396	19,8 %	466	19,7 %	1509	20,4 %
Personlig tjenesteyting	98 627	3,7 %	81	3,4 %	257	3,5 %
Uoppitt	13 045	0,5 %	232	1 %	43	0,6 %
SUM	2 650 000	100 %	2369	100 %	7387	100

Kilde: SSB tabell 07984

3.12 Tilgjengelighet til helsestasjon og skolehelsetjeneste

Lindesnes kommune har i flere år vært underbemannet på helsestasjonen og i skolehelsetjenesten. Nå er stillingsressursene økt, og vi klarer å gjennomføre hjemmebesøk hos alle førstegangsfødende og noen andre familier.

Det er etablert tilbud til elevene på skolene på Vigeland flere dager i uka, med deltakelse fra helsestasjon og fra psykisk helse. Samarbeidet med skolen er blitt betydelig tettere, men det er enda behov for å styrke dette. Skolene på Spangereid og Vigmostad vil få helsesøster til høsten.

Helsestasjonen opplever at det er krevende med mange tilflyttere til kommunen, dette gjelder både arbeidsinnvandrere og flyktninger.

Helsestasjon for ungdom er et samarbeid mellom Lindesnes og Mandal. Det er også helsesøstertjeneste på videregående skole, som bistår ungdommer fra kommunen. Mandal videregående skole har et veldig bra tilbud, med mye tilstedeværelse av helsesøster på skolen.

Andel nyfødte med hjemmebesøk innen to uker etter hjemkomst (prosent)

	Lindesnes	Mandal	Marnardal	Birkenes	Vest- Agder	Landet u/Oslo
2014	34	76	83	95	87	86
2015	95	56	81	104	91	89

Kilde: SSB Kostra

Årsverk per 10 000 innbyggere 0-5 år til helsestasjon og skolehelsetjeneste

	Lindesnes	Mandal	Marnardal	Birkenes	Vest- Agder	Landet u/Oslo
2014	98,4	252,7	155,4	199,7	135,7	121,9

Kilde: SSB Kostra

3.13 Barnehagedekning og barnehagemiljø

Lindesnes kommune har 3 kommunale barnehager og 4 private barnehager:

- Vigmostad barnehage – 29 plasser
- Hestehaven barnehage– 112 plasser
- Båly barnehage – 36 plasser
- 100 % barn – 90 plasser
- Remehaugen barnehage – 30 plasser
- Barnas naturbarnehage – 12 plasser
- Spangereid naturbarnehage – 31 plasser

Kommunen håper å kunne tilby barnehageplass til alle som har rett på plass før sommerferien. Som vi ser av tabellen under, er det færre barn i barnehage i Lindesnes enn for landssnittet.

Leke- og oppholdsareal per barn i barnehage ligger over landet og fylket. Bemanningen i de kommunale barnehagene er under middels. Barnehagene har god kompetanse, men få ansatte som er menn. I Lindesnes starter de fleste minoritetsspråklige barn rett i barnehage når de blir bosatt i kommunen.

Nøkkeltall for barnehage

Nøkkeltall barnehage 26.06.2015	Lindesnes	Mandal	Marnardal	Birkenes	Vest-Agder	Landet u/Oslo
Andel barn 1-5 år	83,9	88,9	94,6	87,3	88,5	90,9
Andel barn 1-2 år med barnehageplass i forhold til innbyggere 1-2 år	68,7	74,7	87,8	69,3	75,1	80,9
Andel barn 3-5 år med barnehageplass i forhold til innbyggere 3-5 år	94,1	97,1	98	96,9	97,0	97,1
Andel ansatte med barnehagelærerutdanning	36,4	37,9	40,4	30,1	37,1	35
Leke- og oppholdsareal per barn i barnehage	7,2	5,1	6,5	5,5	5,6	5,6

Kilde SSB - Kostra

3.14 Barnevern

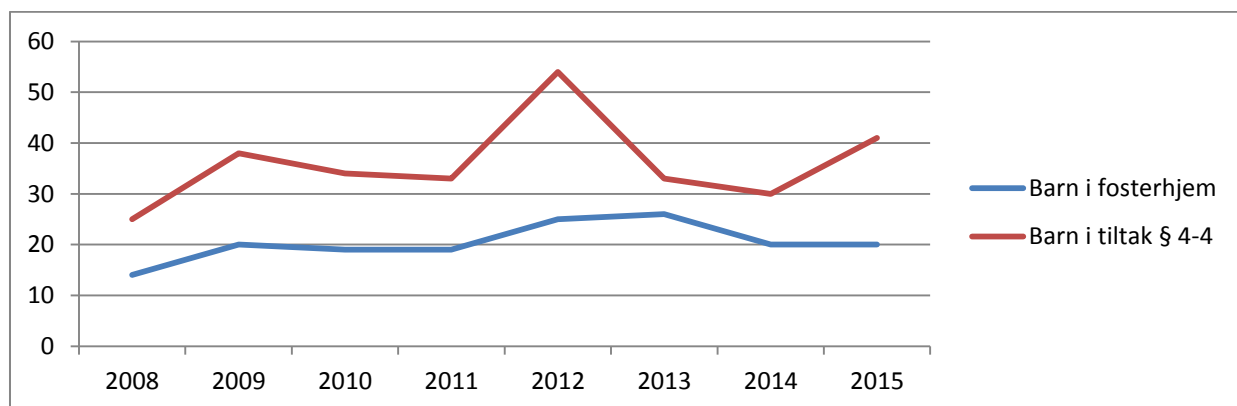
Det er flere barn med barnevernstiltak i Lindesnes kommune enn i resten av landet. Statistikk fra Barnevern Sør viser at antall barn i fosterhjem og barnevernstiltak er nokså stabilt, med årlige variasjoner

Kostnadene til barnevernet har økt kraftig på grunn av mer langvarige tiltak i hjemmene for å hindre omsorgsovertakelse, flere meldinger som fører til undersøkelser og økte satser (statlig styrt).

Andel barn med barnevernstiltak ifht innbyggere 0-17 år	Lindesnes	Mandal	Marnardal	Birkenes	Landet u/Oslo
2010	7,5	4,8	4,8	4,6	4,5
2014	6,2	6,3	4,7	4,2	4,8
2015	7,6	6,5	5,6	3,8	4,8

Kilde: SSB-Kostra

Andel barn i fosterhjem eller barn med barnevernstiltak i Lindesnes kommune.



Utvikling over tid siden oppstarten av Barnevern Sør 1. januar 2008

År	2008	2009	2010	2011	2012	2013	2014	2015
Barn i fosterhjem 31.12.	14	20	19	19	25	26	20	20
Barn i tiltak § 4-4 31.12.	25	38	34	33	54	33	30	41
Antall undersøkelser 31.12.					50	43	48	15
Antall meldinger 31.12.						48	61	43

For 2015 gjelder tallene pr 30.08.

3.15 Skolestruktur; antall og geografi, antall elever

Lindesnes kommune har en ungdomsskole, to kommunale barneskoler og en privat barneskole

Skoler/Elevtall:	2010/2011	2011/2012	2012/2013	2013/2014	2014/2015	2015/2016
Lindesnes ungdomsskole	201	198	192	183	179	194
Nyplass	246	245	245	250	250	259
Spangereid	135	132	136	141	149	160
Vigmstad	45	41	41	39	37	33

Kilde: Udir/Skoleporten

3.16 Nøkkeltall for skolene, læringsmiljø og elevprestasjoner

Her presenterer vi enkelte hovedtall. For mer detaljert statistikk om skolene i kommunen vises det til Tilstandsrapporten for oppvekstetaten.

Lindesnes har en svært lav andel elever som får spesialundervisning. Ifølge forskning er det kun 1/3 av spesialundervisningen som virker og effekten er større ved å delta i klassen fremfor å bli tatt ut av klassen. Det vil imidlertid alltid være noen elever som vil trenge spesialundervisning.

Vi arbeider for at flere skal få nytte av ordinær undervisning, gjennom at alle elever i klassen skal få tilpasset opplæring uavhengig av mestringsnivå. Eksempel på tilpasset opplæring: To lærere i klassen og gjennomføring av stasjonsundervisning. Kvalitet på tilpasset opplæring skal ikke gi mer uro og forstyrrelse for de andre elevene.

Det er forholdsvis få brukere av SFO. Dette henger nok sammen med at mange av innbyggerne jobber deltid eller står helt utenfor arbeidslivet.

Nøkkeltall for skole 2014

	Lindesnes	Mandal	Marnardal	Birkenes	Vest- Agder	Landet u/Oslo
Andel elever i grunnskolen som får spesialundervisning (prosenttall)	4,4	6,1	6,2	11,9	7,4	8,1
Andel elever m/direkte overgang fra grunnskolen til videregående opplæring	100	99,5	100	100	98,2	98,1
Gjennomsnittlig gruppestørrelse 1 – 10 trinn	15,2	15,8	11,8	13,8	14,5	13,6
Andel innbyggere i kommunal SFO 6-9 år	32,2	45,3	41,4	22,4	48,5	59,3

Kilde SSB - Kostra

Trivsel på skolen

Økt trivsel på skolen er et sentralt mål for folkehelsearbeidet. Skolen er en svært viktig sosial arena for barn og unge, og trivsel er en av flere faktorer som påvirker elevenes motivasjon for å lære og evnen til å mestre de utfordringene skolehverdagen gir (Øia 2011). Trivsel kan på lengre sikt ha betydning for frafallet blant elever i den videregående skolen, hvor hull i kunnskapsgrunnlaget fra ungdomsskolen er en viktig årsak til frafall. Videre kan skoletrivsel knyttes til livstilfredshet, spesielt for jenter (Danielsen m.fl, 2009). Kilde: Folkehelseinstituttets statistikkbank.

90 prosent av elevene på 7. trinn oppgir at de trives på skolen. I 10. trinn er andelen som trives godt redusert til 83,6 prosent. Disse tallene er på nivå med nabokommunene og landsgjennomsnittet.

Andel elever som trives godt på skolen.

Statistikken viser 5 års glidende gjennomsnitt (dvs. gjennomsnitt for overlappende 5-årsperioder).

Trivsel	Lindesnes	Mandal	Marnardal	Birkenes	Vest- Agder	Landet u/Oslo
Andel Elever som trives godt - 7. trinn	90,1	92,7	88,4	84,4	90,5	89,5
Andel elever som trives godt - 10. trinn	83,6	87,4	82,6	80,8	86	85,1

Kilde: Folkehelseinstituttet; Elevundersøkelsen; 2009/10-2014/15 (5 års gjennomsnitt).

Andel elever som trives godt på skolen – utvikling over tid

Trivsel	Klasstrinn	2006/11	2007/12	2008/14	2009/15
Hele landet	7. trinn	86,2	87,1	88,3	89,5
	10. trinn	83,0	83,6	84,5	85,1
Vest-Agder	7. trinn	87,0	88,1	89,4	90,5
	10. trinn	83,4	83,5	85,2	86,0
Lindesnes	7. trinn	87,2	90,0	89,4	90,1
	10. trinn	84,5	85,3	85,7	83,6

Kilde: Folkehelseinstituttet; Elevundersøkelsen; (5 års gjennomsnitt).

Mobbing

Mobbing er en vesentlig individuell risikofaktor for psykiske lidelser (Fosse 2006). Barn som mobbes har opptil sju ganger høyere risiko for psykiske plager som engstelse, depresjon, ensomhet og rastløshet, enn barn som ikke mobbes. Blant barn og unge som mobbes er også kroppslige helseplager som hodepine, ryggmerter, "vondt i magen" og svimmelhet, dobbelt så vanlig som blant andre barn. Jo oftere et barn blir mobbet jo større er risikoen for helseplager (Nordhagen 2005).

Sammenhengen mellom mobbing og helseplager understreker at det er viktig å forebygge mobbing i skolen. Det er dessuten viktig å følge med på statistikk over andelen som har vært utsatt for mobbing for å si noe om hvordan iverksatte tiltak fungerer, og for å kunne drive lokalt kvalitetsforbedringsarbeid. Kilde: Folkehelseinstituttets statistikkbank

Lindesnes kommune har få elever som mobbes, særlig på 7. trinn. Målet er at ingen elever skal mobbes.

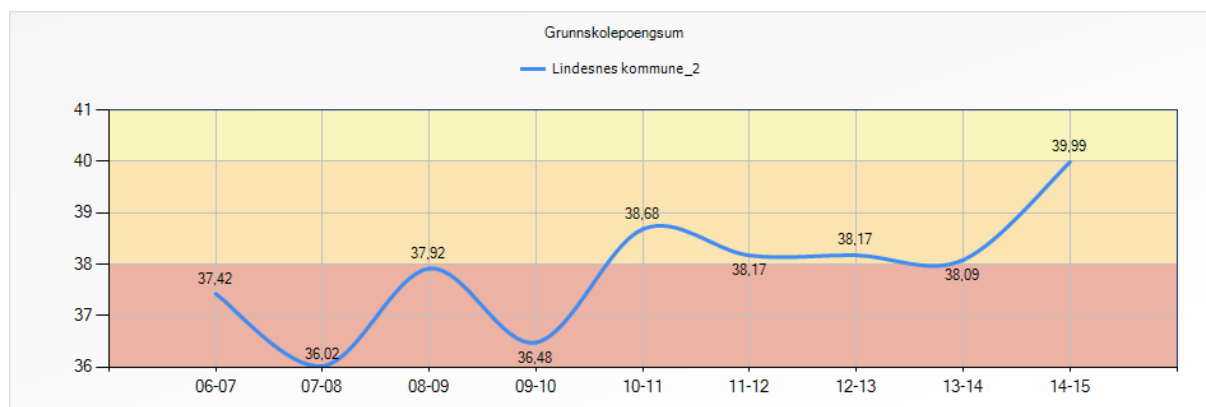
Andel elever i 7. og 10. trinn i grunnskolen som har opplevd mobbing de siste månedene

	Lindesnes	Mandal	Marnardal	Birkenes	Vest- Agder	Landet u/Oslo
Andel elever på 7. trinn som har opplevd mobbing de siste månedene	3,9	7,1	8,8	7,7	6,8	7,1
Andel elever på 10. trinn som har opplevd mobbing de siste månedene	5,8	8,1	5,6	8,1	8,1	7,2

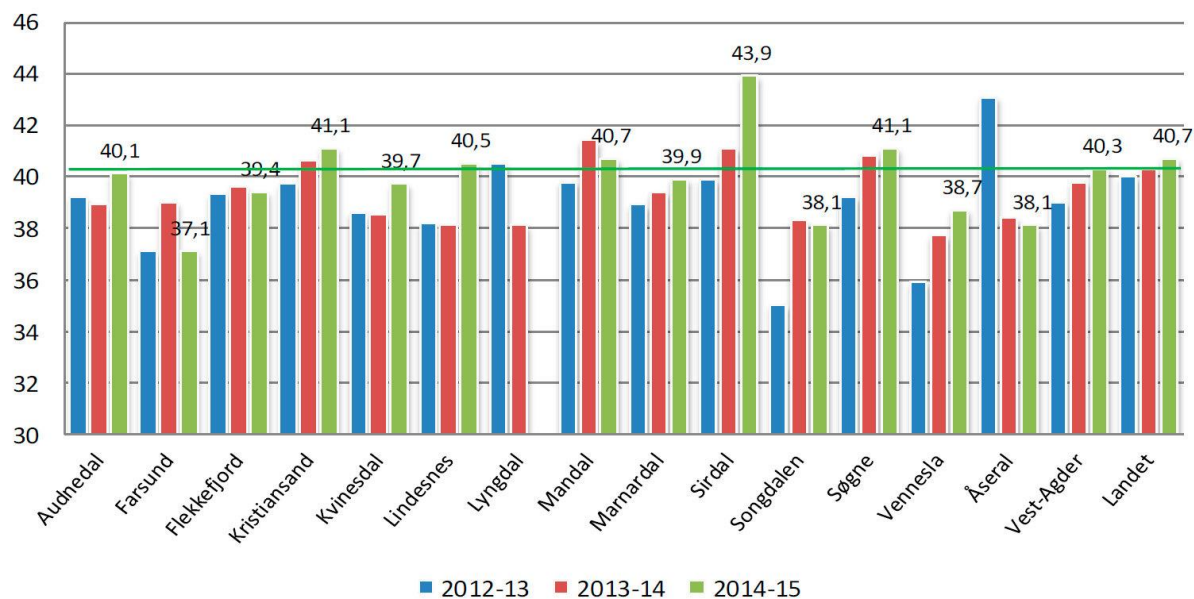
Kilde: Folkehelseinstituttet; Elevundersøkelsen; 2009/10-2014/15 (5 års gjennomsnitt).

Grunnskolepoeng

Avgangskarakterene (Grunnskolepoengene) har over tid vært lave i Lindesnes, men er nå på vei oppover. I Opplæringsstatistikken for Agder-fylkene er grunnskolepoengene for skoleåret 14-15 på 40, som er et meget godt resultat for Lindesnes ungdomsskole. Snittet i Vest-Agder 40 og landet 40,7.



Grunnskolepoeng, Vest-Agder



3.17 Frafall i videregående skole

Frafall i videregående skole er et omfattende problem i hele landet. Frafall reduserer mulighetene i arbeidsmarkedet og øker risikoen for uføretrygd og dårligere levekår og helse.

Tiltak som styrker barn og unge som sliter faglig og sosialt kan forebygge frafall. Det forebyggende arbeidet bør starte tidlig, allerede i barnehagene. Tidlig innsats i førskole- og barneskolealder omfatter styrking av språk-, leseferdigheter og andre ferdigheter som er grunnlag for senere læring.

Frafallet i videregående skole er størst blant elever på yrkesfagene. Fleksible opplæringsløp og mer praksis for dem som strever med teoretiske fag, tett oppfølging og veiledning og samarbeid mellom skole og arbeidsliv, har vist gode resultater blant elever som står i fare for å falle ut.

(Kilde: Folkehelseinstituttet)

Andelen elever som har gjennomført videregående utdanning i løpet av fem år

Andel elever som klarer å gjennomføre videregående utdanning i løpet av fem år har økt og i 2014 lå Lindesnes kommune over landsgjennomsnittet. Det blir spennende å se om den positive utviklingen forsetter de neste årene. Samtidig er det grunn til å peke på at det er store variasjoner mellom årskullene.

	Lindesnes	Mandal	Marnardal	Birkenes	Vest- Agder	Landet u/Oslo
2014	76	74	77		74,1	70,8
2013	60	69	59		73,4	70,6
2012	59	72	71		71,4	69,3
2011	70	75	76		70,8	69,5
2010	70	74	53		71	70

Kilde: Statistikkportalen Agder

Jo høyere utdanning foreldrene har, jo lavere er frafallet fra videregående utdanning. I Lindesnes kommune er det det 18 % av de som har foreldre med universitet/høyskole som faller ut av videregående opplæring, 30 % av de med videregående skole og 61 % av elevene med foreldre som har grunnskole som høyeste utdanning.

Oppfølgingstjenesten

Oppfølgingstjenesten (OT) i Vest-Agder fylkeskommune omfatter alle ungdom som velger å slutte på skolen for å få arbeid eller noe annet i alderen 16-21 år. Tabellen under viser antall ungdommer fra Lindesnes kommune som følges opp av OT. Antall per 15.11.15 vil øke frem mot skoleslutt som følge av at elever eller lærlinger slutter.

	Antall per 15.06.13	Antall per 15.06.14	Antall per 15.11.14	Antall per 15.02.15	Antall per 15.06.15	Antall per 15.11.15
Lindesnes	21	18	13	12	12	18

Kilde: Vest- Agder fylkeskommune, data per 15.11.15

Hva gjør disse ungdommene?

- 9 er i arbeid/praksis/tiltak
- 5 er under oppfølging og veiledning
- 4 Annet

Det er en positiv utvikling i antall OT-ungdommer. Tallet går ned i fylket, opp mot 75 % av ungdommene har gått ut av videregående skole i løpet av 5 år med fagbrev eller studiekompetanse. I tillegg er det 3-4 prosent elever som får en begrensa kompetanse.

Den mest positive utviklingen er i Lindesnesregionen, og fylkeskommunen tror at det har sammenheng med den økte satsingen i regionen gjennom Lindesneslosen.

Målet er at 85 % av ungdommene skal gjennomføre videregående opplæring i løpet av fem år. (Dette er inkludert de 3-4 % som får begrenset kompetanse)

	Lindesnes	Mandal	Marnardal	Birkenes	Vest- Agder	Landet u/Oslo
Frafall i videregående skole, prosent 2009-11	21,9	21,4	22,5	32,5	24,6	25,4
2012-2014	30	22	25	22	22	24

Kilde: Folkehelsebarometeret

Lindesneslosen

Lindesneslosen er et treårig prosjekt som startet høsten 2014. Målgruppen er ungdom som står i fare for å falle ut av utdanning eller jobb, eller som kanskje allerede har gjort det. Målet er å redusere skolefrfall og overgang av unge til uførepensjon gjennom individuell tilpasset oppfølging og tilrettelegging

Lindesneslosen jobber både med OT-elever, og elever på ungdomsskolen og videregående skole. Siden starten har de gitt tett og individuell oppfølging til 15 ungdom i alderen 15-25 år som bor i

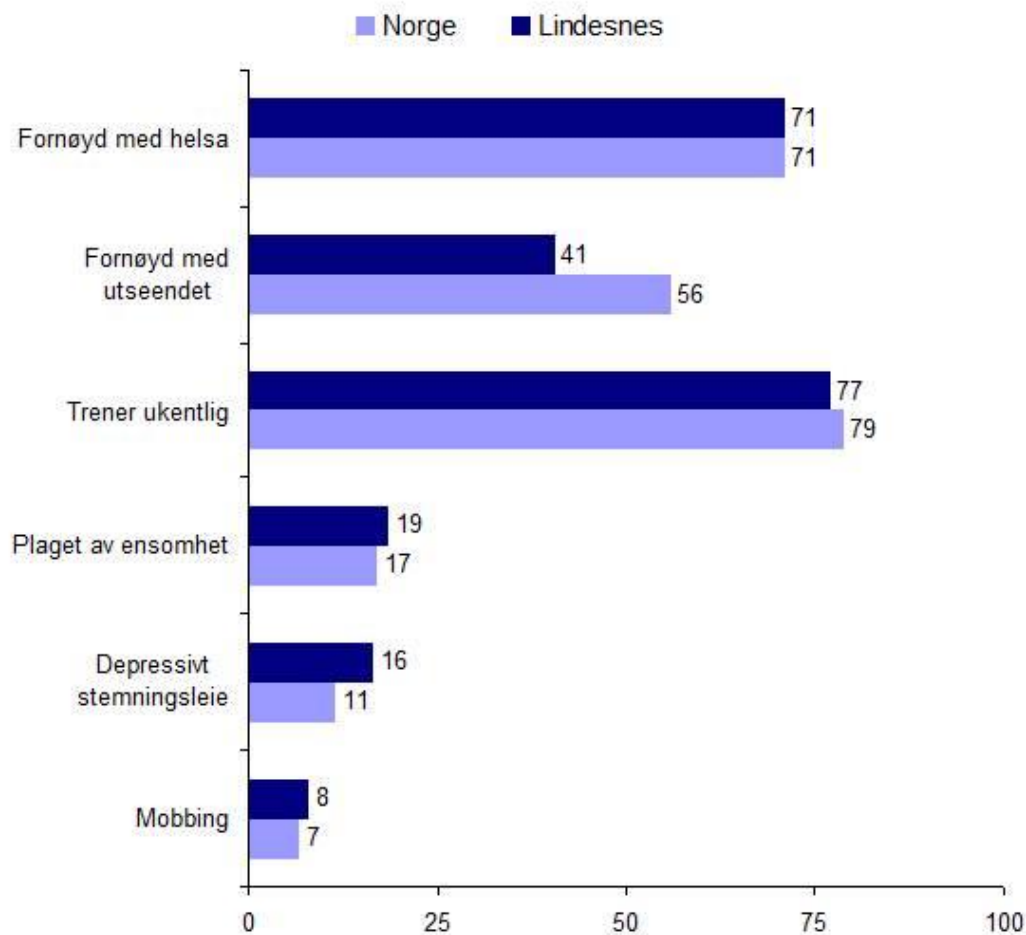
Lindesnes kommune. I februar 2016 fulgte de opp 11 Lindesnesungdommer, og til sammen 64 ungdommer i de 5 kommunene i Lindesnesregionen.

3.18 Ung i Lindesnesregionen

Ungdata er en spørreundersøkelse blant elever på ungdomstrinnet og i videregående opplæring, som gjennomføres i kommuner av NOVA i samarbeid med sju regionale kompetansesentre innen rusfeltet og Kommunesektorens organisasjon (KS). I 2013 ble den gjennomført blant ungdom i 8.-10 trinn i Lindesnes kommune. Den ble gjentatt nå i vår, og da var også elever på videregående skole inkludert. Foreløpig har vi ikke fått resultatene fra denne, men de vil bli innarbeidet i folkehelseoversikten når de foreligger.

Undersøkelsene gir svar på mange spørsmål om hvordan ungdom har det. Hvor fornøyde er de med livet sitt. Hvordan liker de seg på skolen, i fritida, med vennene og i nærmiljøet? Hva bruker de tida si til når de ikke er på skolen? Hvor mange er med i idrett og andre organiserte aktiviteter? Hvordan opplever de foreldrene sine? Er det mange som blir mobbet av jevnaldrende? Hvor mange av de unge har erfaringer med alkohol, tobakk og narkotika? Her gjengir vi bare noen få resultater. Disse viser at Lindesnesungdom ikke skiller seg veldig ut.

Helse og trivsel i Lindesnes kommune 2013



Kilde: Ungdata 2013, 8-10. klassinger.

Definisjoner:

- Plaget av ensomhet: Andel som svarer «ganske mye plaget» eller «veldig mye plaget» på spørsmålet: Har du vært plaget av ensomhet i løpet av sist uke?
- Depressivt stemningsleie: Andel som har vært «ganske mye plaget» eller «veldig mye plaget» av følgende ting sist uke: Følt at alt er et slit, hatt søvnproblemer, følt deg ulykkelig, trist eller deprimert, følt håpløshet med tanke på framtida, følt deg stiv eller anspent og bekymret deg for mye om ting.
- Mobbing: Andel som svarer «minst hver 14. dag» på spørsmålet: Blir du utsatt for plaging/trusler/ utfrysing av andre unge på skolen eller i fritida?

En oppsummering av forrige Ungdata-undersøkelse viser følgende hovedfunn

Bedre enn landsgjennomsnitt

- Fornøyd m/ venner og foreldre
- Mindre skulking
- Mindre shopping
- Mer lønnet ekstra jobb
- Vært mindre beruset, brukt mindre hasj og narkotika

Dårligere enn landsgjennomsnitt

- Mobbing
- Plaget av ensomhet
- Mangler fortrolig venn
- Snus og røyk
- God familieøkonomi
- Mindre lest bok
- Mindre lekser
- Forsøkt å ta eget liv
- Selvskading